

Pause - Weiter geht es mit ...

13:50 - 14:30 Uhr Forschungsdatenzentrum der Deutschen
Rentenversicherung Bund



Forschungsdatenzentrum der DRV Bund

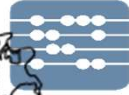


Einleitung

- Das Forschungsdatenzentrum der Rentenversicherung (FDZ-RV) stellt der Wissenschaft und Forschung Mikrodatensätze aus dem Bestand ihrer prozessproduzierten Daten zur Verfügung.
- Einrichtung auf Empfehlung der Kommission zur Verbesserung der informationellen Infrastruktur zwischen Wissenschaft und Statistik (KVI)
- Aufbauförderung durch das Bundesministerium für Bildung und Forschung (BMBF) und dem Forschungsnetzwerk Alterssicherung (FNA)



Deutsche
Rentenversicherung
Bund



FDZ-RV
Forschungsdatenzentrum
Rentenversicherung



FNA
Forschungsnetzwerk
Alterssicherung



Deutsche
Rentenversicherung
Bund



Knappschaft Bahn See
sozial. kompetent. für mich!

DRV Bund und Forschung



Datenzugang & Datennutzung

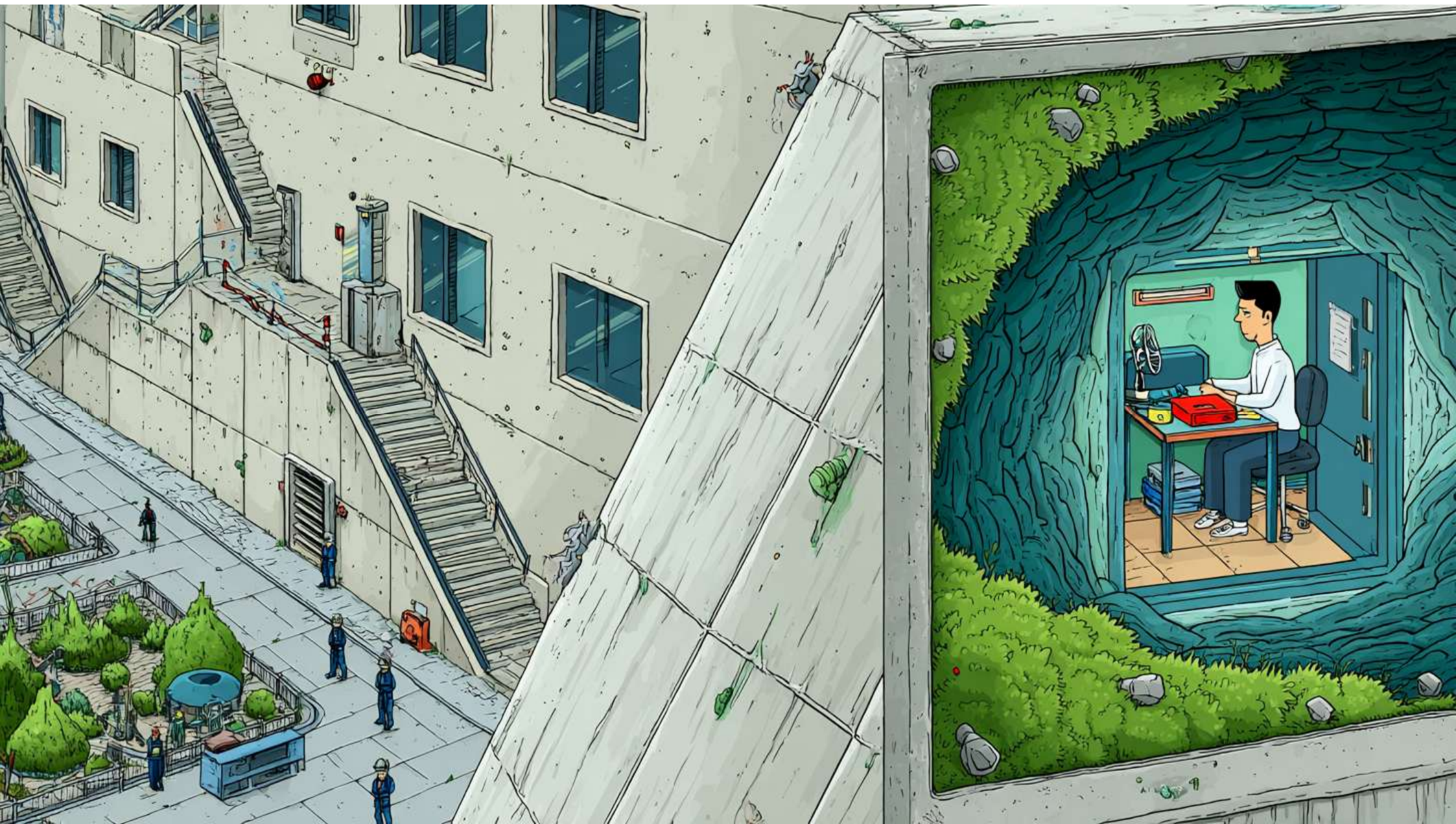
Online-Antrag, Dokumentationen sowie Beispieldatensätze via
<https://fdz-iv.de/> (nur für wissenschaftliche Einrichtungen)





Datenformate - Je besser die Daten, desto schwieriger der Zugang.

- Campusfiles
 - Studenten und Lehrende
 - Digitaler Versand
 - Nicht geeignet für wissenschaftliche Forschung
- Scientific-Use-Files
 - Für Forschungsinstitute und Universitäten
 - Projektantrag zwingend erforderlich
 - Digitaler Versand
 - Für wissenschaftliche Forschung geeignet, jedoch Datensätze mit stark reduzierten Fallzahlen sodass seltene Ereignisse oder die Bestimmung heterogener Effekte schwierig werden kann



Datenformate - Je besser die Daten, desto schwieriger der Zugang.

- Onsite-Files
 - Für Forschungsinstitute und Universitäten
 - Projektantrag zwingend erforderlich
 - Zugangswege:
 - Fernrechnen
 - Geschützte Räume der Forschungsdatenzentren
 - Berlin, Würzburg, Mannheim, Köln und München
 - Extrem wertvoll für die wissenschaftliche Forschung, da nicht anonymisiert aber pseudonymisiert
 - Sehr hohe Fallzahlen bis hin zu Vollerhebungen
 - Beamte, Selbständige und Mitglieder verkammerter Berufe sind jedoch nicht erfasst
 - Nur Scheidungen mit Versorgungsausgleich
 - Sehr anspruchsvolle Datensätze, da Erfassungen und Merkmale mit dem Rentenrecht korrelieren (bspw. 4 Rechtskreise)
 - Data preparation and data cleaning zwingend nötig

Zugangswege zu pseudonymisierten Daten

- Fernrechnen
 - Sehr anspruchsvoll und hoher Frustrationsgrad
 - Arbeiten im „Blindflug“
- FDZ im FDZ
 - GESIS FDZ in Mannheim
 - GESIS FDZ in Köln
 - IFO FDZ in München
 - DIW FDZ in Berlin
- FDZ der DRV-Bund in Würzburg
- FDZ der DRV-Bund in Berlin

Welche Lebensbereiche decken die FDZ-RV-Daten ab?

Individuelle Lebensverläufe

- Erwerbstätigkeit
- Einkommen
- Renteneintritt
- Erwerbsminderung

Gesundheit & Rehabilitation

- medizinische Reha
- berufliche Reha
- Diagnosen & Verläufe

Familie & soziale Ereignisse

- Scheidung & Versorgungsausgleich
- Geburten
- Pflegezeiten

Verknüpfte Datenquellen

- SOEP-RV
- SHARE-RV
- BASiD

→ Die Daten bilden vollständige soziale und ökonomische Lebensverläufe ab!

Was haben Forschende mit diesen Daten schon herausgefunden?





Forschungspotenziale pseudonymisierter Daten

- Alle vorher genannten Datenprodukte lassen sich anhand des Pseudonyms verlinken
- Welche Informationen sind in den Datensätzen enthalten und was ist rentenrechtlich relevant?
 - Ehen im Falle des Versorgungsausgleiches
 - Geburten
 - Schul- und Ausbildungszeiten
 - Pflegezeiten
 - Arbeitslosigkeit
 - Wehr- und Ersatzzeiten
 - Beschäftigungszeiten und Bruttoeinkommen
 - Wohnort und regionale Merkmale
 - Berufsklassifikationen
 - Arbeitsunfähigkeitszeiten ab 6 Wochen
 - Rehabilitationen mit Diagnosen und Entlassungsbescheinigung

Forschungspotenziale pseudonymisierter Daten

-  **Erwerbsverläufe & Einkommen & Geburten & Scheidungen**
-  **Gesundheit & Lebenserwartung**
-  **Gender & internationale Vergleiche**
-  **Internationale Altersforschung**
-  **Gesetzliche Leistungen & Rentenübergänge**
-  **Rehabilitation & Teilhabe**
-  **Reformen & Effekte & Evaluationen**

Beispiele

AMERICAN ECONOMIC ASSOCIATION

Home Journals American Economic Review April 2021 Reference Points for Retirement Behavior: Evidence from German Pension Discontinuities

Membership About AEA Log in Journals Annual Meeting Careers Resources EconLit Committees Ethics/Ombuds

American Economic Review
ISSN 0002-8282 (Print) | ISSN 1944-7981 (Online)

About the AER Articles and Issues Information for Authors and Reviewers

Reference Points for Retirement Behavior: Evidence from German Pension Discontinuities
Arthur Seibold

AMERICAN ECONOMIC REVIEW
VOL. 111, NO. 4, APRIL 2021
(pp. 1126-65)

Download Full Text PDF

Article Information

Abstract
This paper studies the large concentration of retirement behavior around statutory retirement ages, a puzzling stylized fact. To investigate this fact, I estimate bunching responses to 644 pension benefit discontinuities, using administrative data on the universe of German retirees. Financial incentives alone cannot explain retirement patterns, but there is a large direct effect of statutory retirement ages. I argue that the framing of statutory ages as reference points for retirement provides a plausible explanation. Simulations based on a model with reference dependence highlight that shifting statutory ages via pension reforms is an effective policy to influence retirement behavior.

Citation
Seibold, Arthur. 2021. "Reference Points for Retirement Behavior: Evidence from German Pension Discontinuities." *American Economic Review* 111 (4): 1126-65.
DOI: 10.1257/aer.20191136

Download This Paper Open PDF in Browser

Add Paper to My Library

Share: f t e o

Distributions and Drivers of Lifetime Earnings
78 Pages • Posted: 24 Apr 2026

Carsten Schroeder
German Institute for Economic Research (DIW Berlin); Free University of Berlin (FUB) - Department of Business and Economics

Mattis Beckmannshagen
German Institute for Economic Research (DIW Berlin) - German Socio Economic Panel

Yogam Tchokni
German Institute for Economic Research (DIW Berlin), Students

Date Written: April 23, 2026

Abstract
We link administrative pension records with rich household survey data to study the distribution and drivers of lifetime labor earnings in Germany for birth cohorts from 1935 onward. Unlike previous studies, our data capture the entire workforce, including the self-employed, civil servants, and workers with interrupted careers, revealing that conventional sample restrictions overstate earnings and understate inequality. We document large gender gaps, rising male inequality, and declining female inequality across cohorts. We examine the association between lifetime earnings and a comprehensive set of factors spanning childhood conditions, education, and family formation, uncovering strongly gender-differentiated patterns that accumulate dynamically over the life course yet remain stable across cohorts.

Keywords: lifetime earnings, earnings determinants, inequality, inequality of opportunities, labor market participation JEL codes: C38, D31, J30

Suggested Citation:
Schroeder, Carsten and Beckmannshagen, Mattis and Tchokni, Yogam, Distributions and Drivers of Lifetime Earnings (April 23, 2026). Available at SSRN: <https://ssrn.com/abstract=6633439> or <http://dx.doi.org/10.2139/ssrn.6633439>

Show Contact Information >

Do you have a job opening that you would like to promote on SSRN?
Place Job Opening

Paper statistics

DOWNLOADS	ABSTRACT VIEWS
15	24

PlumX Metrics

Related eJournals

European Economics: Labor & Social Conditions
Follow

Economic Inequality & the Law
Follow

Download This Paper Open PDF in Browser



Was ist das Besondere an diesen Daten?



Mikrodaten des FDZ-RV – OSV versus SUF

- Long Format der OSV Daten

FDZ_ID	LFNR	VSGR	BYAT	BYAT...	KI	GM	RTVS	FIZTVAR	KZSO	RCEG	BHBR	QLGR	RESV2	VNZR	BSZR	ZRMO	ZREG	EGPT	EGPTAN	INJA
00000YE1F88FW3AXYZWZ1DX93C0Y...	1	AV (bis 2004)	Pflichtbeitrag...	0	keine Kinder...	keine betrag...	ohne Zuordn...	Keine fiktive ...	keine Anwen...	Schlüssel 1 -	0	19930920	19930930	1	1042.6	.0216	.0216	.
00000YE1F88FW3AXYZWZ1DX93C0Y...	2	AV (bis 2004)	Pflichtbeitrag...	0	keine Kinder...	keine betrag...	ohne Zuordn...	Keine fiktive ...	keine Anwen...	Schlüssel 1 -	0	19931001	19931231	3	8530.4	.1771	.1771	.
00000YE1F88FW3AXYZWZ1DX93C0Y...	3	AV (bis 2004)	Pflichtbeitrag...	0	keine Kinder...	keine betrag...	ohne Zuordn...	Keine fiktive ...	keine Anwen...	Schlüssel 1 -	0	19940101	19941231	12	36166	.7359	.7359	.
00000YE1F88FW3AXYZWZ1DX93C0Y...	4	AV (bis 2004)	Pflichtbeitrag...	0	keine Kinder...	keine betrag...	ohne Zuordn...	Keine fiktive ...	keine Anwen...	Schlüssel 1 -	0	19950101	19950731	7	20560	.4058	.4058	.
00000YE1F88FW3AXYZWZ1DX93C0Y...	5	AV (bis 2004)	Pflichtbeitrag...	1	keine Kinder...	Betragsfreie ...	ohne Zuordn...	Keine fiktive ...	keine Anwen...	Schlüssel 1 -	0	19950801	19951231	5	5594	.1104	.1104	.
00000YE1F88FW3AXYZWZ1DX93C0Y...	6	AV (bis 2004)	Pflichtbeitrag...	1	keine Kinder...	Betragsfreie ...	ohne Zuordn...	Keine fiktive ...	keine Anwen...	Schlüssel 1 -	0	19960101	19961231	12	15301	.2961	.2961	.
00000YE1F88FW3AXYZWZ1DX93C0Y...	7	AV (bis 2004)	Pflichtbeitrag...	1	keine Kinder...	Betragsfreie ...	ohne Zuordn...	Keine fiktive ...	keine Anwen...	Schlüssel 1 -	0	19970101	19970630	6	7490	.1436	.1436	.

- Long Format des SUF Daten

FDZ_ID	JAHR	MONAT	TAGE	MW_EG	BMG_WE...	BMGKN...	ANLAGE...	BMG_OST	BMGKN...	TAGE_OST	STATU...	STATUS...	STATUS...	STATUS...	STATUS...	STATUS...	STATUS...	STATUS...	STATUS...	STATUS...	
1CD4Y41AZ9DBFW9C8CYBA0ZE1DC8...	2013		1	31	33659	5800	7100	1.1762	4900	6050	0
1CD4Y41AZ9DBFW9C8CYBA0ZE1DC8...	2013		2	28	33659	5800	7100	1.1762	4900	6050	0
1CD4Y41AZ9DBFW9C8CYBA0ZE1DC8...	2013		3	31	33659	5800	7100	1.1762	4900	6050	0	WSB	21	1171	.035	AUF	10	.015	.	.	.
1CD4Y41AZ9DBFW9C8CYBA0ZE1DC8...	2013		4	30	33659	5800	7100	1.1762	4900	6050	0	WSB	30	1642	.049
1CD4Y41AZ9DBFW9C8CYBA0ZE1DC8...	2013		5	31	33659	5800	7100	1.1762	4900	6050	0	WSB	31	1697	.05
1CD4Y41AZ9DBFW9C8CYBA0ZE1DC8...	2013		6	30	33659	5800	7100	1.1762	4900	6050	0	WSB	30	1642	.049
1CD4Y41AZ9DBFW9C8CYBA0ZE1DC8...	2013		7	31	33659	5800	7100	1.1762	4900	6050	0	WSB	31	1697	.05
1CD4Y41AZ9DBFW9C8CYBA0ZE1DC8...	2013		8	31	33659	5800	7100	1.1762	4900	6050	0	WSB	31	1697	.05
1CD4Y41AZ9DBFW9C8CYBA0ZE1DC8...	2013		9	30	33659	5800	7100	1.1762	4900	6050	0	WSB	30	1642	.049
1CD4Y41AZ9DBFW9C8CYBA0ZE1DC8...	2013		10	31	33659	5800	7100	1.1762	4900	6050	0	WSB	31	1697	.05
1CD4Y41AZ9DBFW9C8CYBA0ZE1DC8...	2013		11	30	33659	5800	7100	1.1762	4900	6050	0	WSB	30	1642	.049
1CD4Y41AZ9DBFW9C8CYBA0ZE1DC8...	2013		12	31	33659	5800	7100	1.1762	4900	6050	0	WSB	31	1697	.05

Vorteile prozessproduzierter administrativer Daten (im Vergleich zu Umfragedaten)

- Keine Erinnerungsfehler, keine Panelmortalität, keine Auskunftsverweigerung, unabhängige Informationsquellen zu Krankheiten, Zeiten der Arbeitslosigkeit, Bruttoentgelte
- Geprüfte Daten mit ausführlicher Dokumentation, weil die einzelnen Versicherungen zu den gemeinsam vereinbarten Statistik-Merkmalen melden
- Hohe Fallzahlen
- Seit 2011: Möglichkeit, verschiedene Datensätze zu verlinken (aber strenge Datenschutzbestimmungen)

Nachteile prozessproduzierter Daten (im Vergleich zu Umfragedaten)

- Datenverfügbarkeit für Forschungsfrage
- Auffinden geeigneter Daten
- Datenzugang
- Besonderheiten in Datenerhebung und -produktion
 - Verzerrung durch Entstehungszusammenhang: Beschränkter / komplexer Merkmalskanon durch rechtliche Vorgaben (auch Datenschutzrecht!)
 - Beispiel: Kappung der Bruttoeinkommen an der Beitragsbemessungsgrenze
 - Überlieferung / Datenaufbewahrung (Verlust / Vernichtung)
 - Datenaufbereitung (Transformation für wissenschaftlichen Nutzung)

Ausblick: Was gibt es noch?



Forschungsinteressen der Deutschen Rentenversicherung

Förderschwerpunkte des FNA

- Ziele der Alterssicherung
- Wirkungsanalyse des Alterssicherungssystems
- Sicherung bei Erwerbsminderung
- Akzeptanz des Alterssicherungssystems
- Europäische und internationale Alterssicherungspolitik

Forschungsinteressen der Deutschen Rentenversicherung

Weitere aktuell interessierende Themenfelder

- Entwicklung demografischer Einflussfaktoren (auf die Alterssicherung)
- Vorsorgeverhalten und Sicherungsstrategien
- Lebenssituation von Rentner:innen jenseits der Einkommensperspektive
- Entwicklung von Erwerbsformen im Zusammenhang mit Digitalisierung
- Medien/Diskurse/Akteure: Informationen – Wahrnehmungen und Deutungen zur Alterssicherung
- ...

→ breit angelegte, multidisziplinäre Forschungsagenda

Förderinstrumente des Forschungsnetzwerk Alterssicherung

- Finanzielle Förderung von wissenschaftlichen Forschungsprojekten
- Doktorand:innen-/Habilitation:innenstipendien
- FNA-Forschungspreis für herausragende Arbeiten von Nachwuchswissenschaftler:innen (Promotionen, Masterarbeiten)
- Wissenschaftliche Veranstaltungen: Tagungen, Workshops, Kolloquien
- Publikationszuschüsse für wissenschaftliche Arbeiten

Projektförderung: Verschiedene Formate

Kleinprojekte bis zu 15.000 €

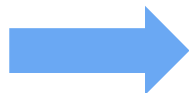
- Nicht an Einreichungsfristen gebunden
- Förderentscheidung durch Leitung der Abteilung
- Forschung und Entwicklung; FNA-Beirat wird informiert

Midi-Projekte bis zu 50.000 €

- Der Projektantrag wird mit internem und externem Gutachten
- dem FNA-Beirat zur Förderentscheidung vorgelegt
- FNA-Beirat entscheidet in einstufigem Verfahren über die Förderung

Forschungsprojekte über 50.000 €

- Zweistufiges Verfahren:
 - (1) Beirat entscheidet über Begutachtung;
 - (2) Beirat entscheidet über Förderung



FNA-Geschäftsstelle unterstützt und begleitet den Beantragungs- bzw. Forschungsprozess

Main Take Away 😊

We have more than just old people's data at the FDZ-RV!

Diese Daten zeigen komplette Lebensverläufe – von Ausbildung über Erwerb bis zur Rente und Tod.

Ansprechpartner / Kontakt für Rückfragen

Dr. Daniel Brüggmann
Deutsche Rentenversicherung Bund
Forschungsdatenzentrum

Daniel.brueggmann@drv-bund.de
+49 30 865-89357

www.fdz-rv.de

www.fna-rv.de

KonsortSWD wird Rahmen der NFDI durch die Deutsche
Forschungsgemeinschaft (DFG) gefördert - Projektnummer: **442494171**

